

Lokal trafikföreskrift – Ånge kommun

Fränsta station

LTF 2260–2026:002

Ånge kommun föreskriver med följande stöd av 10 kap. 1 § andra stycket 6, 16 och 17, samt 3 § första stycket i trafikförordningen (1998:1276).

Denna trafikföreskrift avser reglering av parkering vid Fränsta station (bild 1). Parkeringsplatserna återfinns i södra delen av fastigheten Fränsta 13:7.

Parkeringsplatser för destinationsladdning

Vid stationen finns sex stycken platser avsedda för laddning av elfordon. Dessa är placerade i östra änden av parkeringsytan (märkt med en etta i bild 1). Dessa parkeringsplatser är skyltade enligt bild 2. Vid dessa platser tillåts endast parkering av elfordon under pågående laddning. Elfordon får nyttja platsen i upp till 12 timmar förutsatt att fordonet är inkopplat till laddstolpe.

Parkeringsplatser för kollektivtrafikpendlare

Vid stationen finns ytterligare 10 stycken parkeringsplatser avsedda för pendlare (märkt med en tvåa i bild 1). Dessa är skyltade enligt bild 3. Vid dessa platser tillåts endast parkering av fordon i samband med nyttjande av kollektivtrafikresor. Enbart personbilar får nyttja platsen och då högst 24 timmar i följd på vardagar. Lördag och söndag samt dag före röd dag gäller inte tidsbegränsningen.

Tillsyn

Kontinuerlig tillsyn ska ske av Ånge kommun och/eller av kommunen upphandlad leverantör. Tillsynen ska utgå ifrån denna föreskrift samt lag (1984:318) om kontrollavgift vid olovlig parkering.

Kontrollavgift

Kontrollavgift ska utfärdas för fordon som parkerats i strid med denna föreskrift. Kontrollavgiftens storlek beslutas av Ånge kommun i enlighet med lag (1976:206) om felparkeringsavgift.

Denna föreskrift är beslutad av Ånge kommuns fullmäktige 2026-04-27.

Bild 1:

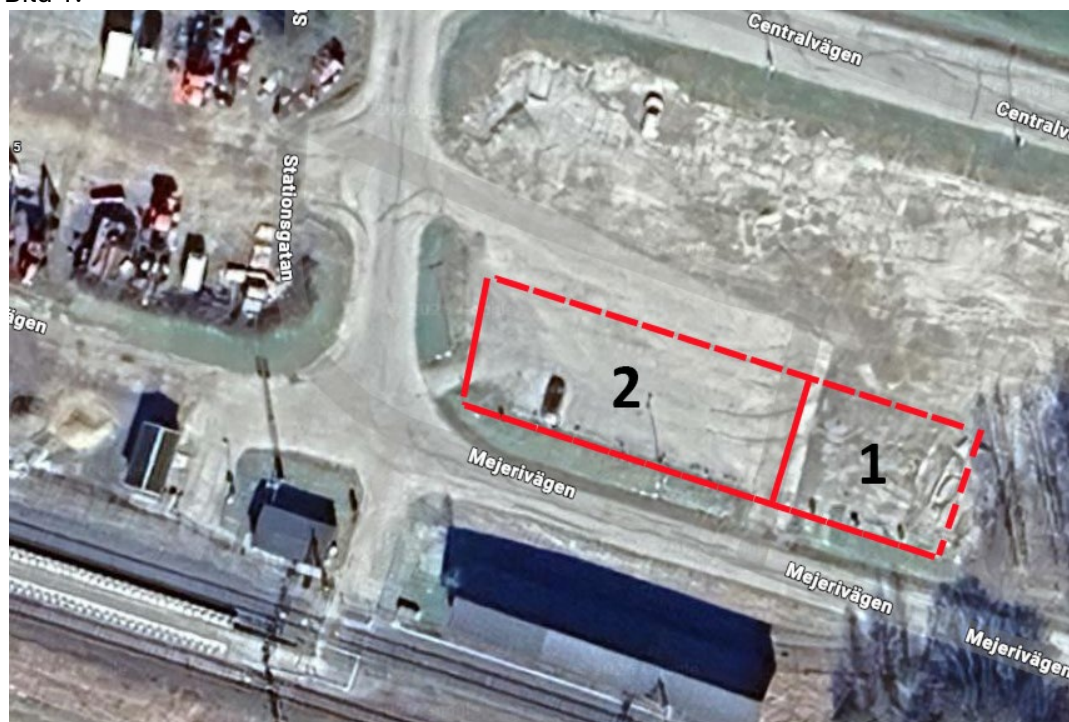


Bild 2:



Bild 3:

